

中華民國114年度

教育部監督

國家運動科學中心預算

國家運動科學中心 編

目 次
中華民國 114 年度

壹、概況	
一、設立依據.....	1
二、設立宗旨.....	1
三、組織概況.....	4
貳、前年度執行成果概述.....	5
參、業務計畫	
一、營運計畫.....	13
二、固定資產之建設改良擴充.....	19
三、長期債務之舉債及償還.....	19
四、其他重要計畫.....	19
肆、本年度政府機關核撥經費概述.....	20
伍、近二年度預算財務自籌情形概述.....	20
陸、本年度預算概要	
一、收支營運概況.....	20
二、淨值變動概況.....	20
三、現金流量概況.....	21
柒、主要表	
一、收支營運預計表.....	25
二、淨值變動預計表.....	26
三、現金流量預計表.....	27
捌、明細表	
一、勞務收入明細表.....	29
二、政府補助收入明細表.....	30
三、政府專案補助收入明細表.....	31
四、業務外收入明細表.....	32
五、勞務成本明細表.....	33
六、業務費用明細表.....	35
七、管理及總務費用明細表.....	37
八、固定資產建設改良擴充明細表.....	40
九、無形資產明細表.....	41
十、資產折舊明細表.....	42

玖、參考表	
一、預計平衡表.....	43
二、5年來主要營運項目分析表.....	44
三、員工人數彙計表.....	45
四、用人費用彙計表.....	46
五、各項費用彙計表.....	47
六、公務車輛明細表.....	48
拾、附錄	
立法院審議行政法人預算所提決議及附帶決議辦理情形報告 表.....	49

總 說 明

國家運動科學中心

總說明

中華民國 114 年度

壹、概況：

一、設立依據：

國家運動科學中心（以下簡稱本中心）依據總統府 112 年 2 月 8 日華總一義字第 11200009151 號令公布之「國家運動科學中心設置條例」設立並根據行政院於 112 年 7 月 12 日令，「國家運動科學中心設置條例」於 112 年 8 月 1 日正式生效。以「推動運動科學研究及應用，提升國際運動競爭力」為使命願景，主要任務為辦理國家優秀運動選手培訓及參賽所需之運動科學支援服務，並推動運動科學研究、進行運動科技之研發，增加我國運動科學軟實力，提升國際運動競爭力，帶領我國在奧林匹克運動會（以下簡稱奧運）、亞洲奧林匹克運動會（以下簡稱亞運）及世界大學運動會（以下簡稱世大運）等重要國際賽事創下佳績。

衡酌各國國家級訓練機構營運模式，彰顯組織營運之專業性及發展效益，為提升我國競技運動實力，健全組織運作機制，結合社會企業資源共同投入我國競技運動人才培育機制，爰設立「行政法人國家運動科學中心」。

二、設立宗旨：

本中心之定位為依法設立之國家級運動科學研究機構，監督機關為教育部；依據「國家運動科學中心設置條例」第三條規定，本中心所應著力的業務範圍為：1. 辦理國家優秀運動選手培訓、參賽所需之運動科學支援服務、健康管理及醫療照護；2. 辦理國際運動賽事資訊之蒐集、分析及支援；3. 推動運動科學之研究；4. 進行運動科技之研發、技術移轉及加值應用，提升產業競爭力；5. 促進國內外運動科學研究機構之合作交流；6. 協助規劃及培育運動科學專業人才；7. 運動科學成果推廣全民運用；8. 其他與運動科學相關之業務等八項。

有鑑於我國近年國際競技運動成績表現優異，選手培育體系對於運動科學後勤支援的需求逐步擴大，原國家運動訓練中心（以下簡稱國訓中心）下設運動科學處的作法，受限於該中心整體員額及編制的限制，其支援編制人力及支援服務的量能可能於未來短期發生不足支援國家培訓隊運動科學需求的現象，勢必影響目前持續提升且深受國人肯定的國際競賽成績。面對世界主要運動競爭強國不斷強化運動科學後勤系統的支援能力，爰參考競技運動先進國家作

法，規劃設置專責國家運動科學研究機構，從組織層面提升運動科學支援量能目標，建立組織有效率及目標性的工作團隊，建構完整且充足的運動科學後勤體系，並擴大發展運動科學研究提升學術量能，結合產業研發，帶動體育運動產業發展，推動運動科學全民應用，提升全民運動品質。

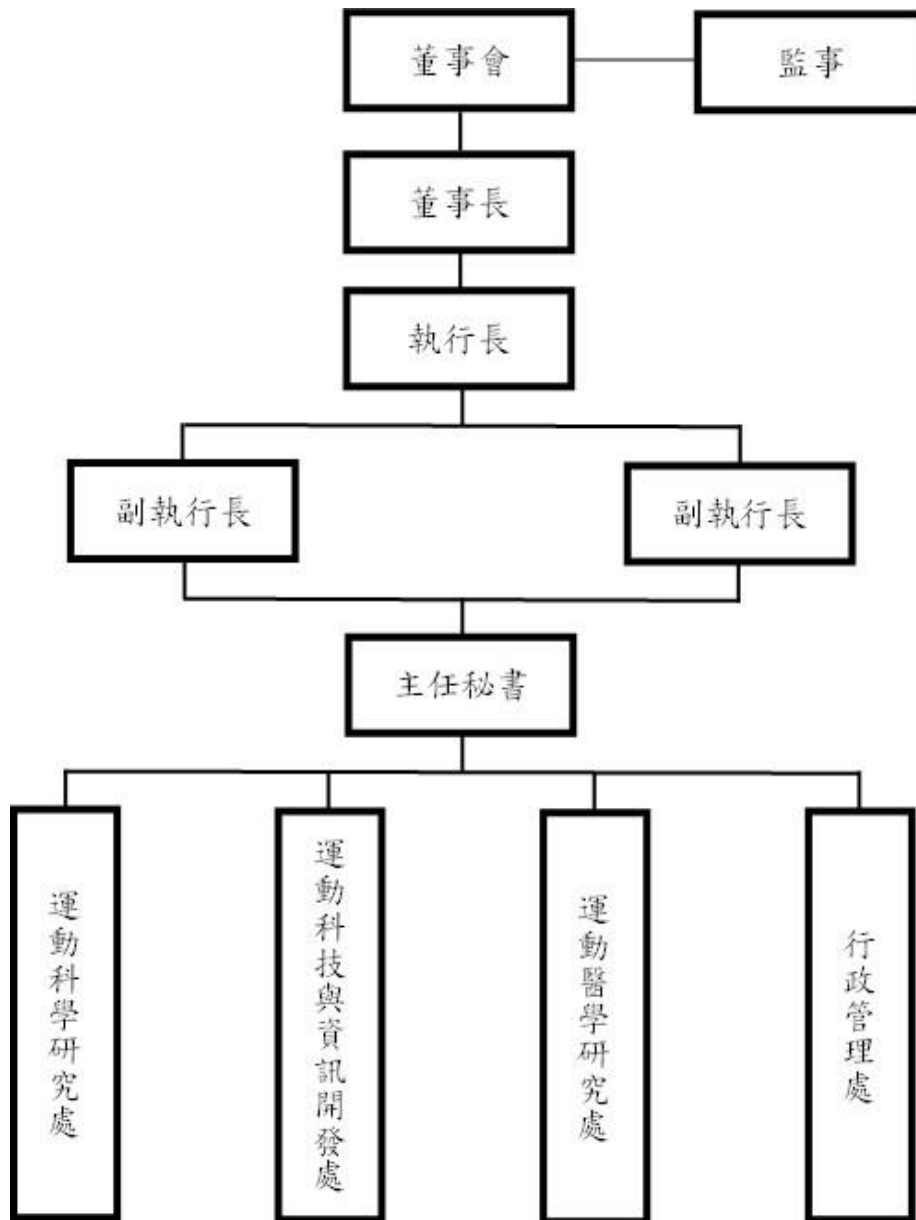
本中心 114 年業務計畫依「國家運動科學中心發展目標及計畫」所訂：「提供國家隊完整且全面之運動科學支援，解決訓練實務問題」、「落實國際賽與國內賽事情蒐分析，完備各項賽事戰略之準備」、「帶動國家運動科學研究之整體發展，推動運動科學研究發表」、「提升運動科學研究量能，推動運動科技產業發展轉型與升級」、「促進國內外運動科學研究機構之合作交流，提升國際競爭力」、「建立運動科學專業人才培育機制，提升運動科學人才之技能」、「推動運動科學全民運用，擴展成果應用，提升全民運動品質」、「建立全面且完備營運條件，成為世界先進運動科學專責機構」為目標，規劃「提升運動科學實務支援品質」、「落實賽事情蒐完備戰略作業」、「帶動運動科學研究整體發展」、「推動運動科技之研發及應用」、「促進運動科學研究機構交流」、「規劃運科專業人才培育機制」、「運科成果應用促使全民受益」、「全面強化中心營運管理機制」等八項策略據以推動。

本中心 114 年度工作目標持續以強化營運團隊，落實運動科學、運動科技與運動醫學之研究業務，重點工作項目說明如下：

- 一、提升運動科學實務支援品質：本中心為國訓中心運動科學一線實務工作之後端數據分析、研究探討、執行工作規劃，逐步建立各運動團隊運科小組、各運動團隊支援模式以及黃金計畫選手專案運科小組，據以協助國訓中心解決運科臨場實務問題；除協助國家級選手以外，並持續規劃盤點各縣市運科資源，據以組建各縣市運科支援小組；規劃建置運動科學資料庫，廣蒐數據儲存，並做後期研究分析，提供資料庫應用培訓及成果報告，以協助各運動團隊及黃金計畫選手訓練所需。
- 二、落實賽事情蒐完備戰略作業：持續開發賽事情蒐分析模式，提供國訓中心之國家級選手國內外情蒐分析數據、重點賽事情蒐分析，提供戰略報告，提升我國國際比賽競爭力。
- 三、帶動運動科學研究整體發展：為推動運動科學研究的整體發展，帶動各領域運動科學研究，本中心建立研究空間，並根據運動生理、心理、力學、情蒐、體能、營養等各領域之專業，以跨領域方式，建立與外部研究機構合作研究計畫，將研究成果轉譯與反饋各運動團隊，預計於國外期刊發表。
- 四、推動運動科技之研發及應用：建置運科資料庫，包含運科資料庫系統數據安全與保護機制；持續搜索科技研究題材，組建運動科技技術輔導團隊，協助科技產業發展；進行運動科技產業考察、辦理產業交流研討會，推動產業跨領域合作，並完成智慧場館應用；規劃創新支援計畫與企業合作，以全面拓展運動科技之研發層面。

- 五、促進運動科學研究機構交流：為加強與其他學術機構的合作交流，與國內外大學及研究機構簽訂合作備忘錄、辦理學術交流活動及產出共同研究計畫；與國內外廠商、運動科學相關團隊研發運科支援器材等。
- 六、規劃運科專業人才培育機制：為本中心永續創新研發，合聘培育運科人才教師及提供具博士學位學生獎學金參與研究工作，辦理運動科學與傷害防護研習相關課程、運動科學相關領域學生實習、運動醫學人才培訓等。
- 七、運科成果應用促使全民受益：本中心網站設置運動科普平台，發表運動科學相關研發新知或運動科學短片，以推動運動科學全民運用，擴展成果應用、普及運動科學知識。
- 八、全面強化中心營運管理機制：本年度持續強化營運團隊，除各處主管、基礎行政人員以外，持續聘任專業研究人員，據以推動本中心年度各項業務工作、積極爭取民間資源（含現金、物資）及推動與國內外大專校院及產業合作研發產品、辦理運科大樓新建作業等，以成為頂尖運動科學支援後勤團隊為目標。

三、組織概況：



註：編制員額 100 人。

貳、前年(112)度執行成果概述

工作目標	推動項目	預期成果	執行成果	檢討說明及改善措施
一、提升運動科學實務支援品質	(一) 國家培訓隊運科實務支援模式建立與問題解析	1. 各領域支援模式建立達 2 項。 2. 臨場實務問題解析報告 5 次。 3. 建立各運動項群之運科小組 2 組。	1. 導入 AI 影像分析技術，即時提供運動員之速度與角度資訊，建立舉重、柔道培訓隊共 2 項支援模式。 2. 進行拳擊、柔道、射擊、體操及跳遠等，共 5 場運動臨場實務問題解析會議，包含訓練機制、體能檢測機制、情蒐機制等。 3. 建立運動項群之營養(飲食強化)與醫療(落地錯誤評估)運科小組共 2 組。	
	(二) 優化各運科領域資料庫應用，提升支援效益	資料庫建置與應用規劃會議 1 場。	建立資料庫建置與應用規劃小組，就電力、消防、運算規模與需求規範進行協商會議 1 場。	
	(三) 組建專案運科研究團隊，強化黃金計畫選手表現	組建黃金計畫選手專案運科小組，成立 2 組。	建立拳擊、跳遠、射擊等黃金計畫選手運科支援模式，依教練、選手需求邀請領域專家學者，規劃組建專案運科小組。	
	(四) 規劃辦理區域優秀選手運科支援強化計畫	1. 組建北中南區域運科支援小組，成立 3 組。 2. 盤點縣市運科資源，協助 3 縣市。	無。	本中心於 9 月 16 日揭牌運作，組織人力尚未完全到位，預定 113 年度規劃辦理。
	(五) 發展運動選材模式，建立資優運動員計畫	運科各領域運動專項選材模式建立，1 項。	無。	本中心於 9 月 16 日揭牌運作，組織人力尚未完全到位，預定 113 年度規劃辦理。

工作目標	推動項目	預期成果	執行成果	檢討說明及改善措施
	(六) 發展運動傷害預防檢測模式與傷後回場指引	傷害預防檢測模式建立1項。	與國訓中心醫療小組就運動傷害預防檢測模式與傷後回場指引，建立選手傷害前中後觀察機制，另就傷後復原回場檢測，導入影像與數據作為醫療依據，計1項。	
二、落實賽事情蒐完備戰略作業	(一) 強化國際運動賽事資訊之蒐集、分析及支援	提供教練選手國內外情蒐分析數據5場次。	1. 與拳擊、柔道、桌球等情蒐人員會談計6場次，了解現有分析支援模式，提供不同觀察點與分析指標供參考，持續追蹤結果。 2. 與國立大學合作研究計畫案，將自動剪輯系統納入情蒐領域，協助減少人員標記時間。	
	(二) 開發各項有效之情蒐分析技術與工具	開發賽事情蒐分析模式1式。	與拳擊、柔道、射擊、體操與跳遠等5個培訓隊相關人員會談應用情蒐分析數據機制，包含影像擷取架構、數據標註平台、邊緣運算分析架構等，計5式。	
三、帶動運動科學研究整體發展	(一) 建立基礎運動科實驗室，開展各領域運動科學研究	規劃研究空間2間。	規劃射擊、跳遠訓練之運動科場域實驗室，包含影像擷取架構管道與邊緣運算分析架構設置空間，計2間。	
	(二) 發表研究成果至國外期刊，提升運動科中心學術地位	研究計畫擬定，各領域1件。	無。	本中心於9月16日揭牌運作，組織人力尚未完全到位，已規劃113年度10件研究計畫執行案。

工作目標	推動項目	預期成果	執行成果	檢討說明及改善措施
	(三) 強調應用性研究，鏈結學術研發與運動表現	搜索研究題材，擬定應用性研究目標，各領域1件。	本中心於9月16日揭牌運作，組織人力尚未完全到位，現與體能訓練專家學者、國訓中心運動科學處、專項教練、選手，討論研擬專項化體能檢測、專項訓練監控技術；另與國立大學，共同研發符合運動員營養所需之調料包與點心，計2件。	
	(四) 發展跨領域研究，拓展運動科學研究範疇	搜索研究題材，擬定跨領域學術研究目標，各領域1件。	1. 本中心提供系統開發技術諮詢委託國立大學開發運動營養追蹤與優化系統，計1件。 2. 由電資、食品營養、心理領域專家學者擔任計畫主持人，規劃113年度執行之研究案，計5件。	
	(五) 建立大專院校或外部單位策略聯盟關係，進行合作	規劃外部研究機構與中心合作關係模式。	與7所國立大學簽署合作協議書，並依此進行研究人員合聘、開發合作研究計畫。	
四、推動運動科技之研發及應用	(一) 建置運科資料庫系統，強化數據整合與應用	規劃建置運科資料庫，召開建置規劃會議3場次。	就資料庫建置與應用規劃，進行雲端與地端架構是否採以「分散式架構」，與資料庫會採『物件導向式(object-oriented)』和『關聯式(relational)』進行評估協商會議，計3場次。	

工作目標	推動項目	預期成果	執行成果	檢討說明及改善措施
	(二) 整合科技產業及醫療產業與運動產業建立跨領域合作平台，促進運動科技的創新和應用	1. 搜索科技研究題材，擬定研究目標，各領域1件。 2. 運動科技產業考察，建立外部科技產業合作關係，各領域1件。	1. 委託國立大學於12月26日舉辦運動科技產業博覽會；另規劃113年度舉辦至少2場運動科技論壇，藉由與科技醫療產業、學術界交流，瞭解可能合作方向。 2. 排定赴日本運動科學中心就風洞場域合作，進行場域勘察規畫，以作為運科大樓的先期規畫(實驗室)參考。	
	(三) 強化新創運動科技應用，增加國家培訓隊運科支援效能	擬定科技應用國家培訓隊目標，各領域1件。	1. 結合新創團隊規劃AIGC心理訓練模擬系統架構與應用情境，強化意象訓練機制與科技支援能量，提供射擊隊應用。 2. 結合新創團隊規劃於國訓中心田徑場建立ultra-wide超視角影像擷取應用，建立選手自起步至跳躍的速度、高度與步伐資訊，提供跳遠項目應用。	
	(四) 組建運動科技技術輔導團隊，協助運動科技產業發展	組建運動科技技術輔導團隊，各領域1件。	無。	本中心於9月16日揭牌運作，組織人力尚未完全到位，預定113年度規劃辦理。

工作目標	推動項目	預期成果	執行成果	檢討說明及改善措施
	(五) 開發各項檢測技術，協助競技表現與產業應用	擬定各項檢測技術開發目標，各領域1件。	1. 建立棒球運動專項檢測技術，建立資優運動員投打資料庫，計1件。 2. 規劃113年度委託合作計畫案，開發各項檢測技術，計2件。 (1)擴充多面向認知功能評估與訓練系統以協助選手增能。 (2)輕量化3D動作捕捉系統軟體硬體建置。	
五、 促進 運動 科學 研究 機構 交流	(一) 促進國內外 運科研發合 作，解決運 科支援需求	擬定國內外研發合作項目2項。	1. 建立與JISS運動中心合作管道，就風洞場域合作進行場域勘規畫。 2. 規劃113年度委託合作研究計畫案，計2件。 (1)賽季需求導向的整合性心理訓練課程對運動員在比賽期壓力反應與表現相關心理能力之影響：技擊運動項目之視角。 (2)精準性運動心理技能訓練課程之開發、驗證與教育訓練。	
	(二) 推動與國內 外大學及研 究機構研發 合作	規劃中心未來共同合作機構。	已規劃113年度合作研究執行計畫計18件研究案，有效提升中心的運動科技發展能量。	
	(三) 舉辦學術研 討會共同交 流	規劃研討會舉辦場次與未來執行計畫1項。	1. 委託國立大學於12月26日舉辦運動科技產業博覽會，計1項。 2. 規劃113年度舉辦2場運動科技論壇。	

工作目標	推動項目	預期成果	執行成果	檢討說明及改善措施
六、 規劃 運科 專業 人才 培育 機制	(一) 推動與國內 外大專院校 合作培育運 科人才及合 聘教師	擬定培育運科人 才及合聘教師聘 用機制1項。	擬定與大專院校簽訂之合作協議 書，內含教師及研究人員之合聘 要點與作業流程。已完成4位教 師(含研究員)合聘。	
	(二) 辦理運動科 學研習與傷 害防護課程	規劃運動科學研 習或傷害防護課 程辦理機制1項 。	無。	本中心於9月16日 揭牌運作，組織 人力尚未完全到 位，預定113年度 規劃辦理。
	(三) 辦理學生運 動科學實習	擬定學生運動科 學實習參與機制 1項。	無。	本中心於9月16日 揭牌運作，組織 人力尚未完全到 位，預定113年度 規劃辦理。
	(四) 運動醫學醫 師人才庫培 訓	擬定運動醫學醫 師人才庫培訓機 制1項。	與「臺灣運動醫學醫學會」討論 規劃運動醫學醫師人才庫培訓機 制。	
七、 運科 成果 運用 促使 全民 受益	(一) 建置運動科 學與醫學資 訊平台	規劃發展運動科 學或醫學資訊平 台1項。	1. 規劃就國訓中心運科體能人員 需求，建置行動式運算平台， 有效縮短檢測後報表統整時間 。 2. 就國訓中心醫療小組選手醫療 追蹤機制，規劃資訊平台整合 ，並就資訊安全防護機制進行 架構與連線管理。	
	(二) 轉譯運動實 證新知	擬定運動新知， 發行與撰寫機制 1項。	完成運科中心粉絲專頁建置，初 步經運動生理學網站、運動科學 網同意提供連結；另建置運科專 欄、人物採訪、實驗室介紹、科 技新知等介紹。	

工作目標	推動項目	預期成果	執行成果	檢討說明及改善措施
八、全面強化中心營運管理機制	(一) 強化預算管控健全財務管理	1. 逐月於行政會議提報各部門預算執行情形。 2. 年度預算執行率以達成80%以上為目標。	1. 逐月於行政會議提報各計畫經費執行情形。 2. 112年度預算執行率40.25%。	本中心各單位尚在建置中，目前預算執行採整體預算運用管控，後續將於會計系統建置完成後，按各單位分配預算並管控執行情形，逐月於行政會議提報，並督促各單位預算執行率。
	(二) 建立內控內稽自我改善機制	1. 辦理1次內部控制、稽核教育訓練。 2. 辦理1次內部控制自評作業。	「國家運動科學中心內部控制作業規章」、「國家運動科學中心稽核作業規章」，業於112年11月7日本中心董事會第1屆第2次會議暨監事聯席會議審議通過，並於112年12月15日教育部准予備查，112年度尚未辦理內部控制、稽核教育訓練及內部控制自評作業。	本中心於9月16日揭牌運作，組織人力尚未完全到位，預定113年度辦理。
	(三) 提供服務增加自籌經費比例	規劃未來中心增加自籌款發展計畫1項。	無。	本中心於9月16日揭牌運作，組織人力尚未完全到位，預定113年度規劃辦理。

工作目標	推動項目	預期成果	執行成果	檢討說明及改善措施
	(四) 構建先進科技設備之科學化訓練場館	1. 擬定中心科學化訓練場館相關建置計畫，1項。 2. 場館空間規劃及評估1項。	1. 擬定運科中心科技化訓練場館相關建置計畫1項，包含邊緣運算架構與專項運動智慧場館建置數據擷取與分析平台，及空間規劃及評估1項。 2. 擬定公西靶場科學化射擊場館建置計畫1項，包含邊緣運算架構與戶外靶場(定向與非定向)場域建置射手姿態視覺擷取與分析平台，及空間規劃1項。 3. 規劃113年度執行桌球智慧場館建置計畫案。	
	(五) 推動中心與培訓隊行銷贊助	擬定行銷贊助機制1項。	無。	本中心於9月16日揭牌運作，組織人力尚未完全到位，預定113年度規劃辦理。

參、業務計畫：

一、營運計畫

本中心為依法設立之國家級運動科學機構，專責推動運動科學研究及應用，提升國際競技水準與運動產業競爭力，以在奧運、亞運及世大運等重要國際賽事中爭取金牌、奪冠並超越顛峰。114 年度執行 2 項業務計畫及 8 項工作目標：

(一)「運動科學研究應用及支援」計畫：

1. 計畫重點

- (1) 本中心為國訓中心運動科學後勤，運動科學研究人員須保持接觸最新的研究，熟悉檢測技術和理論，帶動整體運動科學實務支援量能與品質，包括實務支援問題解析、傷害預防研究、區域運動科學支援、優秀運動員選材等。
- (2) 協助實務進行國際重要賽事之巡迴賽、錦標賽等重點賽事情蒐分析，蒐集我國選手與對手的技戰術發揮狀態，提供選手戰略報告，提升我國國際比賽競爭力。
- (3) 推動運動科學研究的整體發展，帶動各領域運動科學研究，提升本中心國際學術地位，學術鏈結產業研發，帶動體育運動產業發展，推動運動科學全民應用，提升全民運動品質。同時透過運動科學研究，包括運動生理、心理、力學、情蒐、體能、營養等方面，協助提升運動員的訓練和競技表現。
- (4) 利用本中心的研發能量推動運動科技應用，達成運動科學實務應用之效能，並且在促進國家運動競技實力之外，同時帶動國家運動科技產業之發展與運動產業的轉型與升級，強化運動科學能量。
- (5) 為加強與其他學術機構的合作交流，與已簽定策略聯盟之國內外大學及研究機構進行學術合作，增進國內外運動科學研究人員參訪觀摩、合作研究的機會，以提升國際競爭力。
- (6) 為本中心永續創新研發，協助規劃及培育運動科學專業人才，提升運科人才之專業技能，並以理論教學與實務經驗結合，藉以縮短研究人才學用落差，建立有效之運動科學專業人才培育機制。
- (7) 建置運動科學與醫學資訊平台、推動運動科學全民運用，擴展成果應用、普及運動科學知識；將運動科技研發成果商品化（例如身體機能監測設備），並與各界單位合作（例如國民運動中心、社區關懷據點、巷弄長照站等），讓民眾瞭解身體機能變化、提供專業運動指導員學員基礎身體機能數據，因材施教安排適宜運動處方。

(8) 規劃興建附屬運動科學分析場域，提供服務增加自籌比例，並管控預算以健全中心財務，建立內控內稽自我改善機制，成為頂尖運動科學支援後勤團隊。

2. 經費需求

本年度預算為 1 億 3,235 萬 4,000 元。

3. 預期效益

- (1) 建立各種運動支援模式 30 項、臨場實務問題解析報告 30 次、運科支援團隊 10 組。
- (2) 資料庫應用的培訓成效 4 場次、各領域運科資料庫數據儲存 10,000 筆、運科領域資料庫應用成果報告 20 份。
- (3) 組建黃金計畫選手專案運科支援團隊 15 組、協助運科支援人員與教練擬定專案支援計畫 10 件。
- (4) 協助縣市整合運科支援團隊 12 隊、盤點縣市運科資源協助 10 縣市、協助運科支援計畫 6 縣市。
- (5) 運動選才模式建立 2 項、運動選才模式應用訓練與演講 2 場次、運動選才數據蒐集 30 人次。
- (6) 傷害預防檢測模式建立 3 項、傷後回場指引建立 3 項。
- (7) 提供教練、選手國內、外情蒐數據 30 場次。
- (8) 開發賽事情蒐分析模式 2 式。
- (9) 建立研究空間 3 間、各研究計畫擬定 20 件。
- (10) 發表研究期刊國內 20 篇，國外 10 篇。
- (11) 應用性研究計畫執行 10 件、研究成果轉譯與反饋 10 項。
- (12) 建立外部研究機構與中心跨領域研究團隊合作關係 10 項、跨領域研究執行數量 10 項、跨領域研究發表篇數 10 篇。
- (13) 建立外部研究機構與中心合作關係 4 項。
- (14) 運科資料庫應用子系統 5 項、建立運科資料庫系統數據安全與保護機制導入國際認證 1 項。
- (15) 搜索科技研究題材，擬定研究目標 4 件、運動科技產業考察，建立外部科技產業合作關係 4 件、舉辦產業交流會議、研討會 2 場次、推動產業跨領域合作數量 4 件、申請產學研究計畫 4 件。
- (16) 支援競技運動科技服務驗證(PoS)開發 2 件。
- (17) 組建運動科技技術輔導團隊，協助運動科技產業發展 3 件、規劃創新支援計畫 4 件、合作企業數量 5 家。
- (18) 檢測技術開發 4 件、完成智慧場館應用 5 個。
- (19) 擬定國內外研發合作項目 10 項、與國內外廠商、運動科學相關單位研發運科支援器材 1 式。

- (20)國內外大學或學術研究機構簽定合作備忘錄 4 份、產出共同研究計畫 6 件。
- (21)辦理學術研討交流活動 2 場次。
- (22)合聘培育運科人才教師 10 人、提供具博士學位學生獎學金參與研究工作 4 人。
- (23)辦理運動科學與傷害防護研習課程 150 人次。
- (24)辦理學生運動科學實習 10 人次。
- (25)培訓運動醫學醫師人才庫 10 人次。
- (26)運動科普平台發表運科新知 20 篇。
- (27)發表運動科學相關短片 5 部。

(二)「行政維運管理」計畫

1. 計畫重點

為輔助中心行政維運管理之必要支出。

2. 經費需求

本年度預算為 5,097 萬 2,000 元。

3. 預期效益

- (1)年度預算執行率以達成 80%以上為目標。
- (2)辦理 1 次內部控制、稽核教育訓練。
- (3)辦理 1 次內部控制自評作業。
- (4)辦理 1 次稽核作業。
- (5)執行教育部體育署行政協助委辦案勞務收入 360 萬元。
- (6)爭取民間資源(含現金、物資)及推動與國內外大專院校及產業合作研發產品收入達 100 萬元、財務管理孳息收入達 5 萬元。
- (7)持續辦理運科大樓籌建。

114 年度工作目標

工作目標	推動項目	預期成果
一、提升運動科學實務支援品質	(一)國家培訓隊運科實務支援模式建立與問題解析	1. 各種運動支援模式建立 30 項。 2. 臨場實務問題解析報告 30 次。 3. 建立運科支援隊 10 組。
	(二)優化各運科領域資料庫應用，提升支援效益	1. 資料庫應用的培訓成效 4 場次。 2. 各領域運科資料庫數據儲存 10,000 筆。 3. 運科領域資料庫應用成果報告 20 份。
	(三)組建專案運科研究團隊，強化黃金計畫選手表現	1. 組建黃金計畫選手專案運科支援團隊 15 組。 2. 協助運科支援人員與教練擬定專案支援計畫 10 件。
	(四)規劃辦理區域優秀選手運科支援強化計畫	1. 協助縣市整合運科支援團隊 12 隊。 2. 盤點縣市運科資源協助 10 縣市。 3. 協助運科支援計畫 6 縣市。
	(五)發展運動選才模式，建立資優運動員計劃	1. 運動選才模式建立 2 項。 2. 運動選才模式應用訓練與演講 2 場次。 3. 運動選才數據蒐集 30 人次。
	(六)發展運動傷害預防檢測模式與傷後回場指引	1. 傷害預防檢測模式建立 3 項。 2. 傷後回場指引建立 3 項。
二、落實賽事情蒐完備戰略作業	(一)強化國際運動賽事資訊之蒐集、分析及支援	提供教練、選手國內、外情蒐數據 30 場次。
	(二)開發各項有效之情蒐分析技術與工具	開發賽事情蒐分析模式 2 式。
三、帶動運動科學研究整體發展	(一)建立基礎運科實驗室，開展各領域運動科學研究	1. 建立研究空間 3 間。 2. 各研究計畫擬定 20 件。
	(二)發表研究成果至國內外期刊，提升運科中心學術地位	發表研究期刊國內 20 篇、國外 10 篇。

工作目標	推動項目	預期成果
	(三) 強調應用性研究，鏈結學術研發與運動表現	1. 應用性研究計畫執行 10 件。 2. 研究成果轉譯與反饋 10 項。
	(四) 發展跨領域研究，拓展運動科學研究範疇	1. 建立外部研究機構與中心跨領域研究團隊合作關係 10 項。 2. 跨領域研究執行數量 10 項。 3. 跨領域研究發表篇數 10 篇。
	(五) 建立大專院校或外部單位策略聯盟關係，進行合作	建立外部研究機構與中心合作關係 4 項。
四、推動運動科技之研發及應用	(一) 建置運科資料庫系統，強化數據整合與應用	1. 運科資料庫應用子系統 5 項。 2. 建立運科資料庫系統數據安全與保護機制導入國際認證 1 項。
	(二) 整合科技產業、醫療產業與運動產業建立跨領域合作平台，促進運動科技的創新和應用	1. 搜索科技研究題材，擬定研究目標 4 件。 2. 運動科技產業考察，建立外部科技產業合作關係 4 件。 3. 舉辦產業交流會議、研討會 2 場次。 4. 推動產業跨領域合作數量 4 件。 5. 申請產學研究計畫 4 件。
	(三) 強化新創運動科技應用，增加國家培訓隊運科支援效能	支援競技運動科技服務驗證(PoS)開發 2 件。
	(四) 組建運動科技技術輔導團隊，協助運動科技產業發展	1. 組建運動科技技術輔導團隊，協助運動科技產業發展 3 件。 2. 規劃創新支援計畫 4 件。 3. 合作企業數量 5 家。
	(五) 開發各項檢測技術，協助競技表現與產業應用	1. 檢測技術開發 4 件。 2. 完成智慧場館應用 5 個。

工作目標	推動項目	預期成果
五、促進運動科學研究機構交流	(一)促進國內外運動研發合作，解決運科支援需求	1.擬定國內外研發合作項目10項。 2.與國內外廠商、運動科學相關單位研發運科支援器材1式。
	(二)推動與國內外大學及研究機構研發合作	1.國內外大學或學術研究機構簽定合作備忘錄4份。 2.產出共同研究計畫6件。
	(三)舉辦學術研討會共同交流	辦理學術研討交流活動2場次。
六、規劃運科專業人才培育機制	(一)推動與國內外大專院校合作培育運科人才及合聘教師	1.合聘培育運科人才教師10人。 2.提供具博士學位學生獎學金參與研究工作4人。
	(二)辦理運動科學研習與傷害防護課程	辦理運動科學與傷害防護研習課程150人次。
	(三)辦理學生運動科學實習	辦理學生運動科學實習10人次。
	(四)運動醫學醫師人才庫培訓	培訓運動醫學醫師人才庫10人次。
七、運科成果應用促使全民受益	(一)建置運動科學與醫學資訊平台	運動科普平台發表運科新知20篇。
	(二)轉譯運動實證新知	發表運動科學相關短片5部。
八、全面強化中心營運管理機制	(一)強化預算管控健全財務管理	1.逐月於行政會議提報各部門預算執行情形。 2.年度預算執行率以達成80%以上為目標。
	(二)建立內控內稽自我改善機制	1.辦理1次內部控制、稽核教育訓練。 2.辦理1次內部控制自評作業。 3.辦理1次稽核作業。
	(三)提供服務增加自籌經費比例	1.執行教育部體育署行政協助委辦案勞務收入360萬元。 2.爭取民間資源(含現金、物資)及推動與國內外大專校院、產業研發產品金額達100萬元。

工作目標	推動項目	預期成果
		3. 財務管理孳息收入達 5 萬元。
	(四) 構建先進科技設備之科學化訓練場館	持續辦理運科大樓籌建。

二、固定資產之建設改良擴充

(一) 114 年度固定資產之建設改良擴充預算編列 2,523 萬元，編列項目如下：

1. 機械及設備 1,980 萬元：主要購置研究及實驗相關儀器及設備、運動感測架構建置、機房備援設施及資訊設備、事務設備等。
2. 什項設備 543 萬元：主要購置研究及實驗相關器材及設施、推廣業務相關空間建構及其他相關硬體設備、機房設備及資料庫建置。

(二) 114 年度固定資產建設改良擴充及其資金來源圖詳見圖一。

三、長期債務之舉借及償還：無。

四、其他重要計畫：無。

肆、本年度政府機關核撥經費概述

- 一、114 年度政府機關核撥經費計 1 億 8,332 萬 6,000 元，經費來源為教育部運動發展基金，主要計畫項目及預算分別如下：
 - (一)運動科學研究應用及支援 1 億 3,235 萬 4,000 元(其中資本門經費 3,013 萬元編列於「固定資產建設改良擴充」及「無形資產」項下)。
 - (二)運科中心行政維運管理 5,097 萬 2,000 元。(其中資本門經費 100 萬元編列於「固定資產建設改良擴充」及「無形資產」項下)。
- 二、政府補助預算收入認列說明：前項政府核撥經費合計 1 億 8,332 萬 6,000 元，除資本門經費係認列遞延政府補助收入 3,113 萬元，另增列本年度配合提列折舊及攤銷數，並將遞延政府補助收入轉列政府專案補助收入 1,104 萬 6,000 元，114 年度預計認列政府補助預算收入為 1 億 6,324 萬 2,000 元。

伍、近二年度預算財務自籌情形概述

114 年度之自籌收入 465 萬元(含勞務收入 360 萬元)，較 113 年度自籌收入 202 萬元增加 263 萬元，於不影響研究人員支援優秀運動員之運科協助前提下，提供運動科學相關服務並爭取民間資源(含現金、物資)挹注及推動與國內外大專院校及產業合作研發產品收入。

陸、本年度預算概要

一、收支營運概況

- (一)114 年度收入 1 億 6,789 萬 2,000 元，包含勞務收入 360 萬元、政府補助收入 1 億 5,219 萬 6,000 元、政府專案補助收入 1,104 萬 6,000 元及業務外收入 105 萬元。
- (二)114 年度支出 1 億 6,669 萬 2,000 元，包含勞務成本 345 萬元、業務費用 1 億 1,024 萬 1,000 元、管理及總務費用 5,300 萬 1,000 元。
- (三)收支相抵後，本期賸餘 120 萬元。
- (四)114 年度收入、支出及賸餘圖表詳見圖二，最近五年收入與支出圖表詳見圖三。

二、淨值變動概況

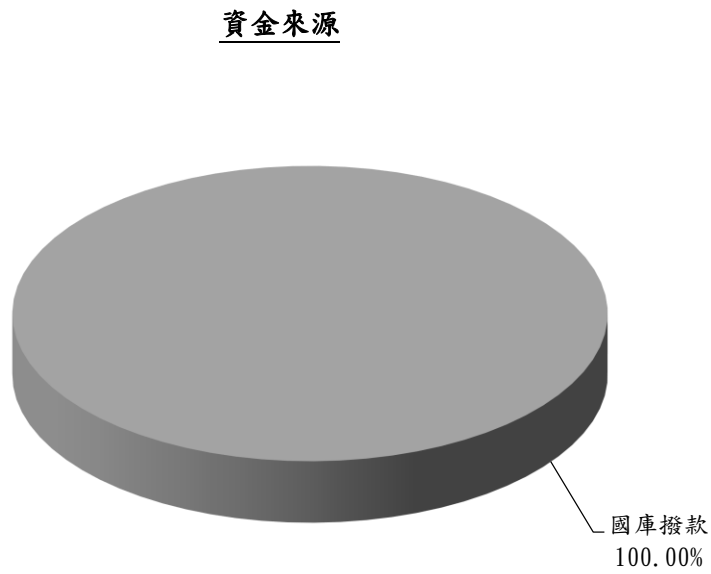
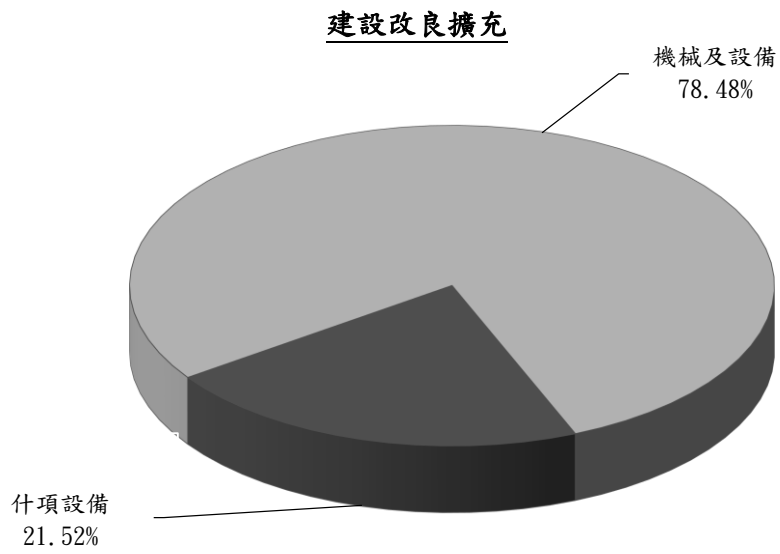
114 年度期初累積賸餘 205 萬 2,000 元，本期賸餘 120 萬元，期末累積賸餘 325 萬 2,000 元。

三、現金流量概況

(一)114年度業務活動之淨現金流入 120 萬元，投資活動之淨現金流出 3,113 萬元，籌資活動之淨現金流入 3,113 萬元，故本年度現金及約當現金之淨增 120 萬元。

(二)114 年度期初現金及約當現金餘額 1,947 萬 5,000 元，本期淨增 120 萬元，期末現金及約當現金餘額 2,067 萬 5,000 元。

圖一 114年度固定資產建設改良擴充及其資金來源

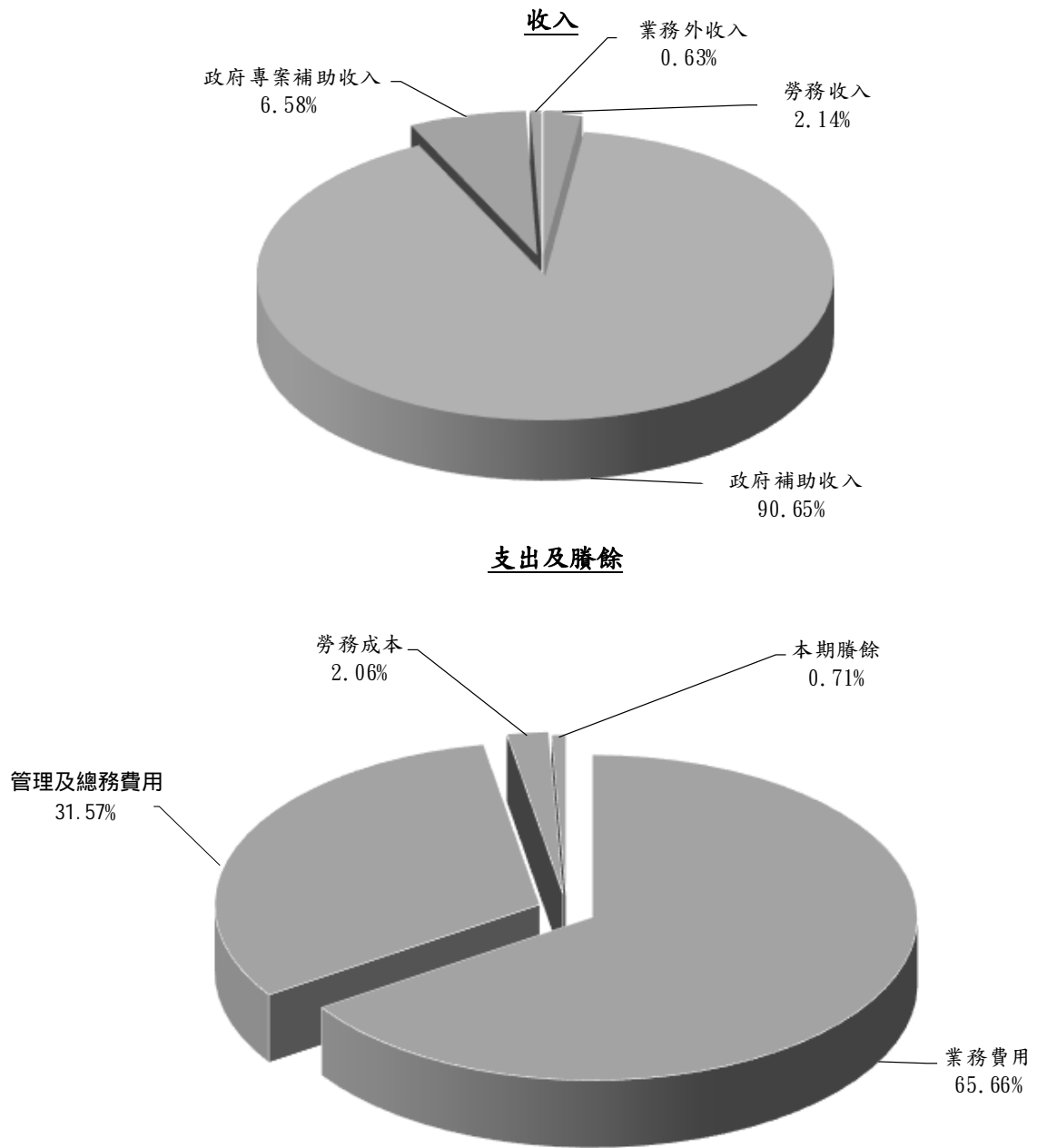


單位：新臺幣千元

建設改良擴充	114年度預算	資金來源	114年度預算
不動產、廠房及設備	25,230	國庫撥款	25,230
機械及設備	19,800		
什項設備	5,430		
合計	25,230	合計	25,230

圖二

114年度收入、支出及賸餘

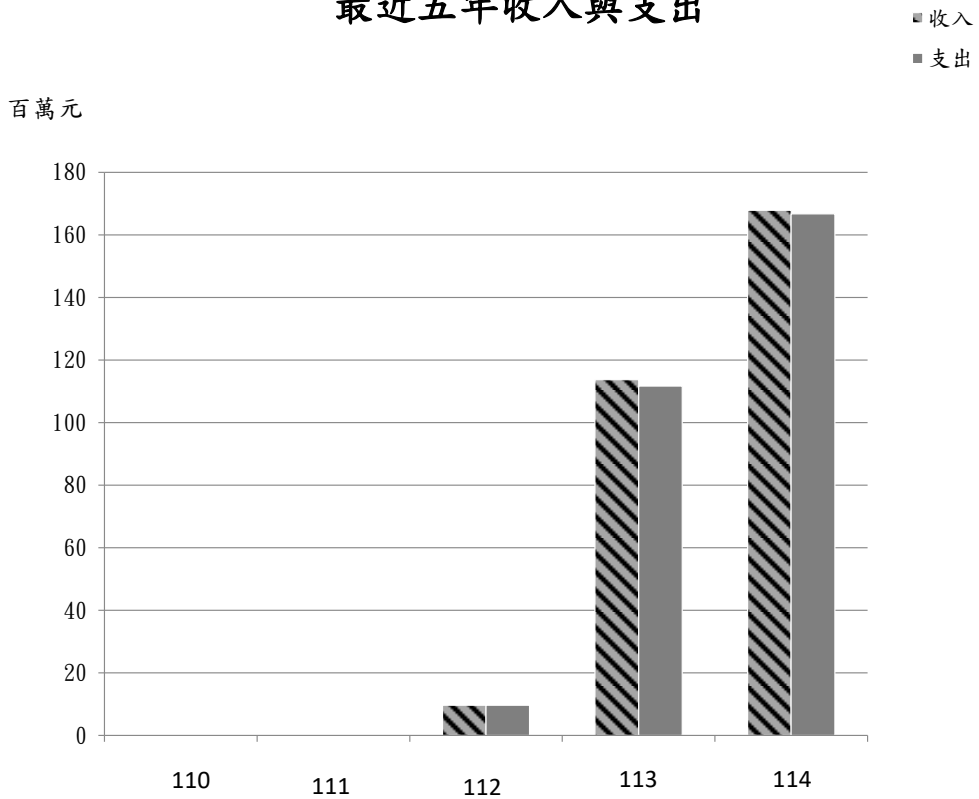


單位：新臺幣千元

收入	114年度預算	支出及賸餘	114年度預算
收入	167,892	支出	166,692
勞務收入	3,600	勞務成本	3,450
政府補助收入	152,196	業務費用	110,241
政府專案補助收入	11,046	管理及總務費用	53,001
業務外收入	1,050	本期賸餘	1,200
收入總額	167,892	支出及賸餘總額	167,892

圖三

最近五年收入與支出



單位：新臺幣千元

項目 \ 年度	110年度決算	111年度決算	112年度決算	113年度預算	114年度預算
收入					
業務收入			9,676	111,711	166,842
業務外收入			32	2,020	1,050
收入合計			9,708	113,731	167,892
支出					
業務成本與費用			9,676	111,711	166,692
支出合計			9,676	111,711	166,692
本期賸餘			32	2,020	1,200

備註：113年度預算經預算立法程序公布者，為法定預算數，未完成立法程序者，為預算案數，以下各表同。

主要表

國家運動科學中心
收支營運預計表

中華民國114年度

單位:新臺幣千元

前年度決算數		科目	本年度預算數		上年度預算數		比較增減(-)		說明
金額	%		金額	%	金額	%	金額	%	
9,708	100.00	收入	167,892	100.00	113,731	100.00	54,161	47.62	
9,676	99.67	業務收入	166,842	99.37	111,711	98.22	55,131	49.35	
-	-	勞務收入	3,600	2.14	-	-	3,600	--	執行政府委辦計畫 3,600千元。
-	-	服務收入	3,600	2.14	-	-	3,600	--	
9,656	99.47	政府補助收入	152,196	90.65	103,020	90.58	49,176	47.73	運動發展基金補助 152,196千元。
9,656	99.47	政府補助收入	152,196	90.65	103,020	90.58	49,176	47.73	
20	0.20	政府專案補助收入	11,046	6.58	8,691	7.64	2,355	27.10	
20	0.20	政府專案補助收入	11,046	6.58	8,691	7.64	2,355	27.10	
32	0.33	業務外收入	1,050	0.63	2,020	1.78	-970	-48.02	
32	0.33	財務收入	50	0.03	20	0.02	30	150.00	
32	0.33	利息收入	50	0.03	20	0.02	30	150.00	
-	-	其他業務外收入	1,000	0.60	2,000	1.76	-1,000	-50.00	
-	-	受贈收入	500	0.30	2,000	1.76	-1,500	-75.00	
-	-	雜項收入	500	0.30	-	-	500	--	
9,676	99.67	支出	166,692	99.29	111,711	98.22	54,981	49.22	
9,676	99.67	業務成本與費用	166,692	99.29	111,711	98.22	54,981	49.22	
-	-	勞務成本	3,450	2.06	-	-	3,450	--	執行政府委辦計畫所 需成本。
-	-	服務成本	3,450	2.06	-	-	3,450	--	
1,655	17.05	業務費用	110,241	65.66	73,734	64.83	36,507	49.51	全年編列110,241千 元，包含運動發展基 金補助102,224千元 ，折舊、折耗及攤銷 8,017千元。
1,655	17.05	業務費用	110,241	65.66	73,734	64.83	36,507	49.51	
8,021	82.62	管理及總務費用	53,001	31.57	37,977	33.39	15,024	39.56	全年編列53,001千 元，包含運動發展基 金補助49,972千元，折 舊、折耗及攤銷 3,029千元。
8,021	82.62	管理費用及總 務費用	53,001	31.57	37,977	33.39	15,024	39.56	
32	0.33	本期賸餘(短絀)	1,200	0.71	2,020	1.78	-820	-40.59	

註：本年度將業務計畫內容重新分類調整，原列「行政維運管理計畫」項下「用人費用」，將其中聘用運動科學研究相關人員之經費，調整至「運動科學研究應用及支援計畫」項下「用人費用」，為利比較，將前年度決算數及上年度預算數併同調整，以下各表同。

國家運動科學中心

淨值變動預計表

中華民國114年度

單位:新臺幣千元

項 目	基 金			公 積		累積餘絀		淨值其他項目		合 計
	創立 基金	捐贈 基金	其他 基金	資本 公積	特別 公積	累積 賸餘	累積 短絀	累積其他 綜合餘絀	未認列為 退休金成 本之淨短 絀	
本年度期初餘額	-	-	-	-	-	2,052	-	-	-	2,052
本年度增(減-)數	-	-	-	-	-	1,200	-	-	-	1,200
本年度期末餘額	-	-	-	-	-	3,252	-	-	-	3,252

國家運動科學中心

現金流量預計表

中華民國114年度

單位：新臺幣千元

項 目	預算數	說明
業務活動之現金流量		
本期賸餘（短絀）	1,200	
利息股利之調整	50	
利息收入	50	
未計利息股利之本期賸餘（短絀）	1,150	
調整項目		
折舊、減損及折耗	8,290	
攤銷	2,756	
其他	-11,046	遞延政府補助收入轉列政府專案補助收入
未計利息股利之現金流入（流出）	1,150	
收取利息	50	
業務活動之淨現金流入（流出）	1,200	
投資活動之現金流量		
增加不動產、廠房及設備、礦產資源	-25,230	詳固定資產建設改良擴充明細表。
增加不動產、廠房及設備	-25,230	
增加無形資產及其他資產	-5,900	
增加無形資產	-5,900	詳無形資產明細表。
投資活動之淨現金流入（流出）	-31,130	
籌資活動之現金流量		
增加短期債務、流動金融負債及其他負債	31,130	
增加其他負債	31,130	
籌資活動之淨現金流入（流出）	31,130	
現金及約當現金之淨增（淨減）	1,200	
期初現金及約當現金	19,475	
期末現金及約當現金	20,675	

本 頁 空 白

明 細 表

國家運動科學中心

勞務收入明細表

中華民國114年度

單位:新臺幣千元

科目及營運項目	本年度預算數	說明
勞務收入	3,600	
服務收入	3,600	辦理政府委辦計畫收入。

國家運動科學中心
政府補助收入明細表

中華民國114年度

單位:新臺幣千元

科目及營運項目	本年度預算數	說明
政府補助收入 政府補助收入	152,196 152,196	運動發展基金補助152,196千元，明細如下： (1)運動科學研究應用及支援計畫102,224千元。 (2)運科中心行政維運管理計畫49,972千元。

國家運動科學中心
政府專案補助收入明細表

中華民國114年度

單位:新臺幣千元

科目及營運項目	本年度預算數	說明
政府專案補助收入	11,046	
政府專案補助收入	11,046	本年度配合提列折舊及攤銷11,046千元，將遞延政府補助收入轉列政府專案補助收入。

國家運動科學中心
業務外收入明細表

中華民國114年度

單位:新臺幣千元

科目及營運項目	本年度預算數	說明
業務外收入	1,050	
財務收入	50	
利息收入	50	金融機構利息。
其他業務外收入	1,000	
受贈收入	500	爭取民間資源挹注及行銷贊助。
雜項收入	500	推動與國內外大專院校及產業合作研發產品銷售等衍生性收入。

國家運動科學中心

勞務成本明細表

中華民國114年度

單位:新臺幣千元

前年度決算數	上年度預算數	科目及營運項目	本年度預算數
-	-	勞務成本	3,450
-	-	服務成本	3,450
-	-	服務費用	3,250
-	-	郵電費	10
-	-	旅運費	479
-	-	印刷裝訂及公告費	16
-	-	保險費	20
-	-	一般服務費	60
-	-	專業服務費	2,665
-	-	材料及用品費	170
-	-	使用材料費	20
-	-	用品消耗	150
-	-	租金與利息	30
-	-	地租	30

國家運動科學中心

勞務成本說明

中華民國114年度

單位:新臺幣千元

科目及營運項目	說 明
勞務成本	為執行政府委辦計畫所需經費，編列3,450千元。其內容如下：
服務成本	
服務費用	一、服務費用3,250千元：
郵電費	1、郵電費10千元： 郵寄執行政府委辦計畫相關資料、會議手冊等費用10千元
旅運費	2、旅運費479千元：
國內旅費	國內旅費:執行政府委辦計畫派員出席運動科學應用與支援研究相關會議及 通費479千元。
印刷裝訂及公告費	3、印刷裝訂及公告16千元： 印製執行政府委辦計畫相關資料、會議手冊等費用16千元。
保險費	4、保險費20千元： 執行政府委辦計畫所需活動、洽公、考察、參訪、參與研究人員之保險費20千 元。
一般服務費	5、一般服務費60千元： 執行政府委辦計畫等所需臨時人力及活動費用60千元。
專業服務費	6、專業服務費2,665千元。 (1)執行政府委辦計畫所需聘用計畫人員費用1,953千元。 (2)執行政府委辦計畫所需專家學者及委員出席費及講座鐘點費、訪視費、諮詢 費、協助評鑑費712千元。
材料及用品費	二、材料及用品費170千元：
使用材料費	1、使用材料費20千元： 執行政府委辦計畫所需各項材料費20千元。
用品消耗	2、用品消耗150千元： (1)執行政府委辦計畫研究所需消耗品及專家學者餐費60千元。 (2)執行政府委辦計畫研究使用耗材、活動耗材90千元。
租金與利息	三、租金與利息30千元 地租30千元。 執行政府委辦計畫所需會議或活動場地租借費用30千元。

國家運動科學中心
業務費用明細表

中華民國114年度

單位:新臺幣千元

前年度決算數	上年度預算數	科目及營運項目	本年度預算數
1,655	73,734	業務費用	110,241
1,655	73,734	業務費用	110,241
1,655	73,734	運動科學研究應用及支援	110,241
513	33,580	用人費用	39,924
392	24,521	正式員額薪資	26,963
-	1,322	加(夜)班費	1,696
79	3,060	獎金	5,888
16	1,576	退休及卹償金	1,932
-	30	資遣費	70
26	3,071	福利費	3,375
926	15,530	服務費用	55,420
-	-	郵電費	210
12	300	旅運費	4,750
-	100	印刷裝訂及公告費	350
-	300	修理保養及保固費	360
-	-	保險費	450
-	-	一般服務費	2,360
914	14,830	專業服務費	46,940
216	20,535	材料及用品費	2,580
-	10,335	使用材料費	1,030
216	10,200	用品消耗	1,550
-	200	租金與利息	3,800
-	200	機器租金	3,800
-	3,889	折舊、折耗及攤銷	8,017
-	3,295	不動產、廠房及設備折舊	6,802
-	594	攤銷	1,215
-	-	會費、捐助、補助、分攤、救助(濟)與交流活動費	500
-	-	捐助、補助與獎助	500

國家運動科學中心
業務費用-運動科學研究應用及支援說明

中華民國114年度

單位：新臺幣千元

科目及營運項目	說 明
運動科學研究應用及支援	為積極推動運動科學研究應用與支援，編列110,241千元，其中運動發展基金補助102,224千元(不含資本門經費30,130千元)，折舊、折耗及攤銷8,017千元。其內容如下：
用人費用	一、用人費用39,924千元：
正式員額薪資	1、正式員額薪資26,963千元。
加(夜)班費	2、延長工時加班費1,696千元。
獎金	3、編列獎金5,888千元。 (1)年終獎金3,859千元。 (2)考核獎金2,029千元。
退休及卹償金	4、勞工退休提撥金1,932千元。
資遣費	5、編列員工資遣費70千元。
福利費	6、福利費3,375千元： (1)勞保、健保補助費2,730千元。 (2)員工各類補助及文康旅遊費用645千元。
服務費用	二、服務費用55,420千元：
郵電費	1、郵電費210千元： 郵寄運科支援相關資料、會議手冊等費用210千元
旅運費	2、旅運費4,750千元：
國內旅費	(1)國內旅費：派員出席運科應用與支援研究相關會議及委員交通費2,750千元。
國外旅費	(2)國外旅費：2,000千元： A. 派員出國參訪英國體育學院800千元。(出國天數5天，出國人數5人) B. 派員出國參訪卡達運動醫學機構700千元。(出國天數5天，出國人數5人) C. 派員出國參訪新加坡運動科學中心500千元。(出國天數5天，出國人數5人)
印刷裝訂及公告費	3、印刷裝訂及公告費350千元： 印製運科支援相關資料、會議手冊等費用350千元。
修理保養及保固費	4、修理保養及保固費360千元： 機器設備維護費360千元。
保險費	5、保險費450千元： 活動、洽公、考察、參訪、參與研究人員之保險費及儀器保險450千元。
一般服務費	6、一般服務費2,360千元： 舉辦運科研討會、基層支援計畫等所需費用2,360千元。
專業服務費	7、專業服務費46,940千元。 (1)聘任專業運科人員薪資等費用14,440千元。 (2)增能研習費用、專家學者及委員出席費及講座鐘點費700千元。 (3)委託、合聘及中心內研究計畫等費用27,400千元 (4)軟體授權費4,400千元
材料及用品費	三、材料及用品費2,580千元：
使用材料費	1、使用材料費1,030千元： 研究所需材料費1,030千元。
用品消耗	2、用品消耗1,550千元： (1)研究所需消耗品及專家學者餐費550千元。 (2)研究使用耗材、活動耗材及營養品1,000千元。
租金與利息	四、租金與利息3,800千元： 機械及設備租金3,800千元。
折舊、折耗及攤銷	五、折舊、折耗及攤銷8,017千元：
	1、不動產、廠房及設備折舊6,802千元： (1)機械及設備折舊5,336千元。 (2)什項設備1,466千元。
	2、攤銷1,215千元： 電腦軟體攤銷1,215千元。
會費、捐助、補助、分攤、救助(濟)與交流活動費	六、會費、捐助、補助、分攤、救助(濟)與交流活動費500千元 國內大專院校從事運動科技相關研究之博士班在學學生獎學金500千元。 (提供獎學金4人)

國家運動科學中心
管理及總務費用明細表

中華民國114年度

單位:新臺幣千元

前年度決算數	上年度預算數	科目及營運項目	本年度預算數
8,021	37,977	管理及總務費用	53,001
8,021	37,977	管理費用及總務費用	53,001
3,181	27,100	用人費用	32,214
2,475	19,709	正式員額薪資	21,759
13	84	聘僱及兼職人員薪資	168
4	1,066	加(夜)班費	1,304
310	2,470	獎金	4,818
102	1,272	退休及卹償金	1,418
-	20	資遣費	30
277	2,479	福利費	2,717
3,003	5,202	服務費用	12,960
48	325	水電費	1,320
18	1,180	郵電費	720
161	250	旅運費	750
181	120	印刷裝訂及公告費	1,550
874	317	修理保養及保固費	700
-	60	保險費	50
132	700	一般服務費	1,740
1,578	2,050	專業服務費	5,930
11	200	公關慰勞費	200
1,299	600	材料及用品費	1,050
-	100	使用材料費	100
1,299	500	用品消耗	950
518	260	租金與利息	3,726
495	200	地租	3,421
23	60	機器租金	205
-	-	什項設備租金	100
20	4,802	折舊、折耗及攤銷	3,029
20	2,129	不動產、廠房及設備折舊	1,488
-	2,673	攤銷	1,541
-	13	稅捐與規費(強制費)	22
-	-	消費及行為稅	7
-	13	規費	15

國家運動科學中心
管理及總務費用說明

中華民國114年度

單位:新臺幣千元

科目及營運項目	說 明
管理及總務費用	為辦理中心行政維運管理所需經費，編列53,001千元，其中運動發展基金補助49,972千元(不含資本門經費1,000千元)，折舊、折耗及攤銷3,029千元。其內容如下：
管理費用及總務費用	
用人費用	一、用人費用32,214千元：
正式員額薪資	1、正式員額薪資21,759千元。
聘僱及兼職人員薪資	2、兼職人員薪資168千元： 董監事兼職費168千元。
加(夜)班費	3、延長工時加班費1,304千元。
獎金	4、編列獎金4,818千元。 (1)年終獎金3,137千元。 (2)考核獎金1,681千元。
退休及卹償金	5、勞工退休提撥金1,418千元。
資遣費	6、編列員工資遣費30千元。
福利費	7、福利費2,717千元： (1)勞保、健保補助費2,172千元。 (2)員工各類補助及文康旅遊費用545千元。
服務費用	二、服務費用12,960千元：
水電費	1、水電費1,320千元： 辦公室水電費1,320千元。
郵電費	2、郵電費720元。 (1)郵資及快遞費120千元。 (2)電話費100千元。 (3)網路與租賃費500千元。
旅運費	3、旅運費750千元： 派員出差之差旅費、委員及董監事出席會議交通費750千元。
國內旅費	
印刷裝訂及公告費	4、印刷裝訂及公告費1,550千元： 一般事務資料、年度預、決算書及董事會手冊印製1,550千元。
修理保養及保固費	5、修理保養與保固費700千元： (1)基礎設施修繕維護費、機電修理保養維護費及相關修護費692千元。 (2)中心公務車修理養護費8千元。
保險費	6、保險費50千元： 中心公務車保險費50千元。
一般服務費	7、一般服務費1,740千元： (1)清潔、警衛、機電、環境消毒等勞務工作委外辦理費840千元。 (2)辦理本中心影音短片規劃與製作活動執行費900千元。
專業服務費	8、專業服務費5,930千元： (1)委託外聘專家、委員及董監事出席、審查等費用350千元。 (2)法律顧問、法規諮詢費及委託會計師簽證費300千元。 (3)委託工程技術服務、資訊安全導入(機房資訊安全機制導入)、資訊基礎設施等及各項電腦軟體授權5,280千元。
公關慰勞費	9、公關慰勞費200千元： (1)公共關係費150千元。 (2)員工慰勞費50千元。

國家運動科學中心
管理及總務費用說明

中華民國114年度

單位:新臺幣千元

科目及營運項目	說 明
材料及用品費 使用材料費 用品消耗 租金與利息 折舊、折耗及攤銷	三、材料及用品費1,050千元： 1、使用材料費100千元： (1)一般物料用品、設施設備維修零件63千元。 (2)中心公務車油資37千元。 2、用品消耗950千元： (1)辦公事務及資訊用品277千元。 (2)督導及辦理相關會議餐費及中心供膳宿人員餐費600千元。 (3)國內外交流之消耗品73千元。 四、租金與利息3,726千元： 1.辦公空間使用費3,421千元。 2.影印機等機械設備租金205千元。 3.飲水機租金等什項設備租金100千元。 五、折舊、折耗及攤銷3,029千元： 1、不動產、廠房及設備折舊1,488千元： (1)機械及設備折舊1,017千元。 (2)交通及運輸設備折舊142千元 (3)什項設備折舊329千元。 2、攤銷1,541千元： 電腦軟體攤銷1,541千元。 六、稅捐與規費（強制費）22千元： 1、公務車使用牌照稅7千元。 2、公務車汽車過路費、停車費燃料費等15千元。
稅捐與規費（強制費） 消費與行為稅 規費	

國家運動科學中心

固定資產建設改良擴充明細表

中華民國114年度

單位:新臺幣千元

項 目	本年度 預算數	說 明
不動產、廠房及設備	25,230	
機械及設備	19,800	機械及設備19,800千元： 1. 購置研究及實驗相關儀器及設備等7,000千元。(運動科學) 2. 運動感測架構建置、機房備援設施等12,300千元。(運動科學) 3. 購置資訊設備、事務設備等500千元。
什項設備	5,430	什項設備5,430千元： 1. 購置研究及實驗相關器材及設施1,000千元。(運動科學) 2. 推廣業務相關空間建構及其他相關硬體設930千元。(運動科學) 3. 機房設備及資料庫建置3,500千元。(運動科學)
合 計	25,230	

國家運動科學中心

無形資產明細表

中華民國114年

單位：新臺幣千元

項 目	本 年 度 預 算 數	說 明
無形資產	5,900	
電腦軟體	5,800	電腦軟體5,800千元： 1. 購置研究所需電腦軟體、資料蒐集軟體及資料庫系統等300千元。(運動科學) 2. 棒球感測架構建置等軟體5,000千元。(運動科學) 3. 公文系統及資訊軟體等500千元。
其他無形資產	100	專利、商標、著作權及技轉相關無形資產100千元。 1. 情蒐分析軟體、體能檢測追蹤軟體、科普轉譯編輯軟體80千元。(運動科學) 2. 專利與著作權授權費用、技術轉移授權費用20千元。(運動科學)
合 計	5,900	

國家運動科學中心

資產折舊明細表

中華民國114年度

單位:新臺幣千元

項 目	不動產、廠房及設備							投資性 不動產	其他	合 計
	土 地 改 良 物	房 屋 及 建 築	機 械 及 設 備	交 通 及 運 輸 設 備	什 項 設 備	租 賃 資 產	租 賃 權 益 改 良			
前年度決算 資產原值	-	-	4,932	58	993	-	-	-	-	5,983
上年度預計 增減資產原 值	-	-	23,010	770	7,000	-	-	-	-	30,780
本年度預計 增減資產原 值	-	-	19,800	-	5,430	-	-	-	-	25,230
資產重估增 值額	-	-	-	-	-	-	-	-	-	-
本年度(12 月底)止資產 總額	-	-	47,742	828	13,423	-	-	-	-	61,993
本年度應提 折舊額	-	-	6,353	142	1,795	-	-	-	-	8,290
業務費用	-	-	5,336	-	1,466	-	-	-	-	6,802
管理及總 務費用	-	-	1,017	142	329	-	-	-	-	1,488

備註:表列「其他」係表達代管資產。

參考表

國家運動科學中心

預計平衡表

中華民國114年12月31日

單位:新臺幣千元

112年12月31日 實際數	科 目	114年12月31日 預計數	113年12月31日 預計數(修正)	比較增減
24,140	資產	82,532	61,248	21,284
17,584	流動資產	20,804	19,604	1,200
-	現金	20,675	19,475	1,200
17,455	銀行存款	20,675	19,475	1,200
129	預付款項	129	129	-
129	預付費用	129	129	-
5,963	不動產、廠房及設備	48,259	31,319	16,940
4,919	機械及設備	37,264	23,817	13,447
4,932	機械及設備	47,742	27,942	19,800
-13	累計折舊－機械及設備	-10,478	-4,125	-6,353
58	交通及運輸設備	661	803	-142
58	交通及運輸設備	828	828	-
-	累計折舊－交通及運輸設備	-167	-25	-142
986	什項設備	10,334	6,699	3,635
993	什項設備	13,423	7,993	5,430
-7	累計折舊－什項設備	-3,089	-1,294	-1,795
592	無形資產	13,469	10,325	3,144
592	無形資產	13,469	10,325	3,144
592	電腦軟體	13,369	10,325	3,044
-	其他無形資產	100	-	100
24,140	資產合計	82,532	61,248	21,284
24,108	負債	79,280	59,196	20,084
17,452	流動負債	17,452	17,452	-
17,452	應付款項	17,452	17,452	-
69	應付代收款	69	69	-
684	應付費用	684	684	-
16,699	其他應付款	16,699	16,699	-
6,655	其他負債	61,828	41,744	20,084
6,555	遞延負債	61,728	41,644	20,084
6,555	遞延政府補助收入	61,728	41,644	20,084
100	什項負債	100	100	-
100	存入保證金	100	100	-
24,108	負債合計	79,280	59,196	20,084
32	淨值	3,252	2,052	1,200
32	累積餘絀	3,252	2,052	1,200
32	累積賸餘	3,252	2,052	1,200
32	淨值合計	3,252	2,052	1,200
24,140	負債與淨值合計	82,532	61,248	21,284

國家運動科學中心
5年來主要營運項目分析表

中華民國114年度

單位:新臺幣千元

年度及項目	單位	數量	單位成本 (元)或平均 利(費)率	預(決)算 數	說明
本年度預算數		-		166,692	本中心主要營運項目為執行政府補助業務計畫，無法明確計算單位成本，故以全年度營運所需經費預算表達。
勞務成本		-		3,450	
業務費用		-		110,241	
管理及總務費用		-		53,001	
上年度預算數		-		111,711	
業務費用		-		73,734	
管理及總務費用		-		37,977	
前年度決算數		-		9,676	
業務費用		-		1,655	
管理及總務費用		-		8,021	
111年度決算數		-		-	
業務費用		-		-	
管理及總務費用		-		-	
110年度決算數		-		-	
業務費用		-		-	
管理及總務費用		-		-	

國家運動科學中心

員工人數彙計表

中華民國114年度

單位:人

職 類 (稱)	本年度員額 預 計 數	說 明
專任人員 職員	64	1. 行政管理正式人員包含執行長、副執行長、主任秘書、處長、技術人員及行政人員，預計29人。 2. 運動科學研究正式人員包含處長、研究人員及行政人員，預計35人。
合 計	64	

國家運動科學中心
用人費用彙計表

中華民國114年度

單位:新臺幣千元

科 目	本年度 預算數	說明
正式員額薪資	48,722	編制人員薪資
兼職人員薪資	168	董監事兼職費
加(夜)班費	3,000	延長工時加班費
獎金	10,706	(1)年終獎金6,996千元。 (2)考核獎金3,710千元。
退休及卹償金	3,350	勞工退休提撥金
資遣費	100	資遣費
福利費	6,092	勞、健保費及員工旅遊補助等福利費
合 計	72,138	

國家運動科學中心
各項費用彙計表

中華民國114年度

單位:新臺幣千元

前年度 決算數	上年度 預算數	科 目	本年度預算數			
			合 計	勞務成本	業務費用	管理及總務 費用
3,694	60,680	用人費用	72,138	-	39,924	32,214
2,867	44,230	正式員額薪資	48,722	-	26,963	21,759
13	84	聘僱及兼職人員薪資	168	-	-	168
4	2,388	加(夜)班費	3,000	-	1,696	1,304
389	5,530	獎金	10,706	-	5,888	4,818
118	2,848	退休及卹償金	3,350	-	1,932	1,418
-	50	資遣費	100	-	70	30
303	5,550	福利費	6,092	-	3,375	2,717
3,929	20,732	服務費用	71,630	3,250	55,420	12,960
48	325	水電費	1,320	-	-	1,320
18	1,180	郵電費	940	10	210	720
173	550	旅運費	5,979	479	4,750	750
181	220	印刷裝訂及公告費	1,916	16	350	1,550
874	617	修理保養及保固費	1,060	-	360	700
-	60	保險費	520	20	450	50
132	700	一般服務費	4,160	60	2,360	1,740
2,492	16,880	專業服務費	55,535	2,665	46,940	5,930
11	200	公關慰勞費	200	-	-	200
1,515	21,135	材料及用品費	3,800	170	2,580	1,050
-	10,435	使用材料費	1,150	20	1,030	100
1,515	10,700	用品消耗	2,650	150	1,550	950
518	460	租金與利息	7,556	30	3,800	3,726
495	200	地租	3,451	30	-	3,421
23	260	機器租金	4,005	-	3,800	205
-	-	什項設備租金	100	-	-	100
20	8,691	折舊、折耗及攤銷	11,046	-	8,017	3,029
20	5,424	不動產、廠房及設備折舊	8,290	-	6,802	1,488
-	3,267	攤銷	2,756	-	1,215	1,541
-	13	稅捐與規費(強制費)	22	-	-	22
-	13	消費及行為稅	7	-	-	7
-	-	規費	15	-	-	15
-	-	會費、捐助、補助、分攤、 救助(濟)與交流活動費	500	-	500	-
-	-	捐助、補助與獎助	500	-	500	-
9,676	111,711	合 計	166,692	3,450	110,241	53,001

國家運動科學中心
公務車輛明細表
 中華民國114年度

單位:新臺幣千元

車輛數	車輛種類	乘客數量 (不含司機)	購置 年月	汽缸總 排氣量 (立方公 分)	油料費(全年)			養護費	其 他	備 註
					數量 (公升)	單價 (元)	金 額			
1	現有車輛: 轎車	4	113.04	1,800	1,200	31	37	8	72	BSF-9682:95無鉛
1	合 計						37	8	72	

附 錄

國家運動科學中心
立法院審議行政法人預算所提決議及附帶決議
辦理情形報告表

中華民國 113 年度

決議及附帶決議		辦理情形
項次	內容	
一、通案決議部分：無。		
二、各委員會審查決議部分：		
1	為有效落實「國家運動科學中心設置條例」第 3 條第 7 款鎖定運動科學成果推廣全民運用之意旨，爰請行政法人國家運動科學中心應於 113 年完成相關網站及社群推廣機制，並於 3 個月內向立法院教育及文化委員會提出期程規劃書面報告。	<p>教育部業於 113 年 2 月 27 日以臺教授體部字第 1130008165 號函提報「國家運動科學中心 113 年度預算案所作決議-113 年完成相關網站及社群推廣機制」書面報告，茲摘述內容如下：</p> <p>一、運科中心自 112 年 9 月 16 日揭牌籌備運作，即著手規劃「國家運動科學中心網站」。於同年 12 月進行第 1 版測試，包含中心組織架構、各單位與主管介紹及運科中心識別標誌(LOGO)設計；113 年 1 月進行第 2 版測試，包含公開資訊與文章編輯後台權限、無障礙網站及調整版面設置，於 113 年 3 月 31 日完成。</p> <p>二、社群媒體粉絲專頁「國家運動科學中心 Taiwan Institute of Sports Science」，配合運科中心識別標誌(LOGO)設計於 112 年 12 月創立。粉絲專頁主要以運動科普知識、運動科學資訊、運動科技應用、支援優秀選手運科工作及與教練、選手訪談等，分享運科資訊給全國人民，並經由留言區與民眾互動。</p>
2	查行政法人國家運動科學中心之設置雖為國人所期盼，然其相關業務推動與行政法人國家運動訓練中心、教育部體育署、國家科學及技術委員會之分工仍為後續艱鉅挑戰；同時，我國目前基層球隊因過度訓練、非科學訓練、教育部體育署對於學生賽事密集安排等狀況造成育成階段球員即須面對運動傷害新聞亦在所多見，如桃園市立平鎮高中即被球迷公認是投手墳場。	<p>教育部業於 113 年 2 月 27 日以臺教授體部字第 1130008165 號函提報「國家運動科學中心 113 年度預算案所作決議-如何與各單位協商業務分工及積極協助基層球隊避免運動傷害」書面報告，茲摘述內容如下：</p> <p>一、運科中心與國內大專校院及專業單位合作委託計畫，包含「棒球運動傷害防護資料庫」、「運動傷病監控系統</p>

決議及附帶決議		辦理情形
項次	內容	
	<p>請行政法人國家運動科學中心就如何與各單位協商業務分工及積極協助基層球隊避免運動傷害，並於 3 個月內向立法院教育及文化委員會提出書面報告。</p>	<p>與運動流行病學資料庫建構計畫」、「運動營養追蹤與優化系統的開發」、「篩檢和治療運動中的相對能量缺乏 (REDs): 應用程式開發和臨床預測」、「運動選手賽事期間強化體力之飲食料理初期開發計畫」、「擴充多面向認知功能評估與訓練系統以協助選手增能」、「落地錯誤評分系統動作辨識與系統開發與運動傷害應用」、「輕量化 3D 動作捕捉系統軟體硬體建置」、「精準性運動心理技能訓練課程之開發、驗證與教育訓練」等，另配合本部體育署自 109 年 5 月試辦「運動科學輔助基層選手試行計畫」，結合國內具有運動科學專長的大專校院，採用的運科領域包括「運動生理學」、「運動營養學」、「運動心理學」、「運動生物力學」、「運動科技與資訊」及「肌力與體能訓練學」等 6 大部分，在現有成果之下，持續整合運動科學相關應用，並進行更為精準之運動科學研究，擴大應用範圍，扎根學生運動，強化教練與選手對於科學化訓練、傷害防護之理解，以提升運動科學支援競技運動之量能。</p> <p>二、提供基層運動團隊使用運動訓練負荷之追蹤監控(LPS 系統)為運動訓練重要議題，運科中心將陸續開發運動傷害追蹤紀錄系統、運動負荷紀錄系統，並持續搜尋國外對於各專項運動預防傷害規範之建議準則，作為運動傷害防治之依據，後續研發之成果應用，亦將提供各級培訓單位使用，以降低運動傷害發生。</p>

項次	決議及附帶決議	辦理情形
	內容	
3	<p>行政法人國家運動科學中心於 2023 年 9 月 16 日正式揭牌，期待上路後未來與行政法人國家運動訓練中心共同合作，更制度性的推動運動科學研究，以利協助選手精進實力及培育運動科學人才。查行政法人國家運動科學中心預計編制員額 100 人，113 年度預算書年度預計員額數僅 53 人，僅編制員額數之一半，且截至 2023 年 10 月 6 日止僅招聘執行長及錄取 2 位財務專員，人力缺口須儘速補齊。又現行行政法人國家運動訓練中心亦有設置「運動科學處」，113 年度亦編列合計 738 萬 1 千元之專業運動科學支援相關經費。惟其功能均係關注運動科學研究、運動科學支援，同屬教育部轄下之行政法人，應避免功能疊床架屋、資源分散重複。行政法人國家運動科學中心應與行政法人國家運動訓練中心研議未來分工、業務整合，評估是否須組織整合，且就未來人力招聘如何補齊編制員額差距等議題做妥適期程規劃。請行政法人國家運動科學中心於 3 個月內向立法院教育及文化委員會提出書面報告。</p>	<p>教育部業於 113 年 2 月 27 日以臺教授體部字第 1130008165 號函提報「國家運動科學中心 113 年度預算案所作決議-運科中心應與國訓中心研議分工、業務整合，就未來人力員額差距做妥善規劃」書面報告，茲摘述內容如下：</p> <p>一、運科中心於 112 年 9 月 16 日揭牌運作，配合業務需求，陸續聘任專業領域研究人員與行政工作專責人力，截至 113 年 1 月 31 日運科中心計有執行長兼運動醫學處處長、主任秘書兼運動科學研究處處長、運動科技與資訊開發處處長各 1 人，研究人員 2 人、行政人員 17 人、合聘研究員 6 人，計 28 人到職；另自 113 年 2 月 1 日起國訓中心轉任運科中心博士級技術人員 7 人陸續報到，合計工作專責人力 35 人。</p> <p>二、依據「國家運動科學中心規劃報告」，為避免運科中心與國訓中心業務重疊權責難以劃分，訂定實務應用以及研發規劃之區隔，據以將運科實務應用交由國訓中心辦理，運科研發規劃則由運科中心負責。另於 112 年 11 月 20 日召開「運科中心與國訓中心合作辦理國家培訓隊運科支援研商會議」，決議：國訓中心以實務一線運科支援工作，運科中心以後端數據運算分析、運科理論新知探討應用轉換實務支援工作方法，各司其職充分合作。</p> <p>三、113 年 1 月 25 日兩中心針對合作模式細節，召開「二中心合作模式協調會」，會中針對雙方合作科學研究與實務支援模式進行討論。</p>